

САРАТОВСКАЯ
ИННОВАЦИОННАЯ КОМПАНИЯ
РАЗВИТИЯ ОБОРУДОВАНИЯ
СРЕДСТВ СВЯЗИ

Т e s t C o m m 2

**ПРОГРАММНЫЙ ПРОДУКТ
ДЛЯ УДАЛЕННОГО УПРАВЛЕНИЯ
АППАРАТУРОЙ, ПОДКЛЮЧЕННОЙ
К ШИНЕ MODBUS,
СБОРА И ОТОБРАЖЕНИЯ ИНФОРМАЦИИ
С ДАТЧИКОВ ДИСКРЕТНОГО И
АНАЛОГОВОГО СИГНАЛОВ**

Руководство оператора

Саратов 2006 г.

СОДЕРЖАНИЕ

ОБЩАЯ ИНФОРМАЦИЯ	3
РАСПОЛОЖЕНИЕ ОРГАНОВ УПРАВЛЕНИЯ	4
РАБОТОЙ ПРОГРАММЫ	4
ТЕРМИНАЛ ПЕРЕФЕРИЙНОГО МОДУЛЯ	5
НАСТРОЙКА КОММУНИКАЦИОННОГО ПОРТА	5
ОШИБКА ПРИ ЗАПУСКЕ ПРОГРАММЫ	8
РЕКВИЗИТЫ ООО «ВИП СИНКРОСС»	9

ОБЩАЯ ИНФОРМАЦИЯ

Программа **TestComm2** предназначена для удаленного управления аппаратурой, подключенной к шине ModBus и сбора и отображения информации с датчиков дискретного и аналогового сигналов.

Для работы программы требуется:

- компьютер не хуже 486 стандартной конфигурации,
- MS Windows 95/98,
- транскодер RS232/RS485.

Для начала работы программы необходимо запустить файл TestComm2.exe

РАСПОЛОЖЕНИЕ ОРГАНОВ УПРАВЛЕНИЯ РАБОТОЙ ПРОГРАММЫ

Окно программы имеет семь экранов различного функционального назначения. Каждый экран содержит свои элементы отображения информации и элементы управления устройствами.

Переключение экранов программы осуществляется навигационными закладками:

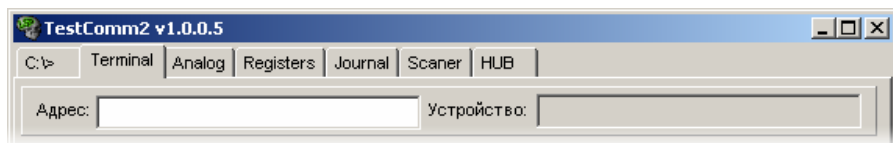


рис.1

- Экран – закладка включающая режим командной строки используется для установки связи с удаленным модулем ручным способом;
- Terminal – закладка включающая режим терминала, используется для связи и управления режимом удаленными устройствами;
- Analog – закладка включающая режим отображения аналоговых каналов удаленного запрашиваемого устройства;
- Registers – закладка включающая режим отображения регистров удаленного запрашиваемого устройства;
- Jornal – в разработке;
- Scanner – закладка включающая режим поиска устройств, подключенных к линии связи. Окно отображает перечень адресов запроса и найденный устройства;
- HUB – окно отображения каких-то циферок;

В нижней части окна программы расположена статусная панель, общая для всех режимов работы. На ней расположены органы управления связью: выбор номера порта, скорость порта, ..., включение/выключение порта связи.

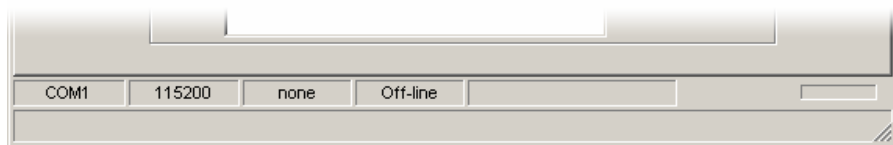


рис.2

ТЕРМИНАЛ ПЕРЕФЕРИЙНОГО МОДУЛЯ

Если известны скорость и адрес устройства, то для связи используется окно терминала. Для этого надо настроить скорость связи, ввести адрес устройства в поле «Адрес» и включить режим on-line.

НАСТРОЙКА КОММУНИКАЦИОННОГО ПОРТА

На нижней панели окна программы расположено меню, позволяющее изменять настройки коммуникационного порта:

- номер порта;
- скорость обмена информацией.

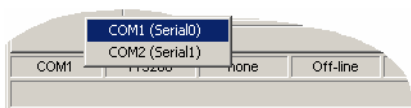


рис. 3 Установка номера порта

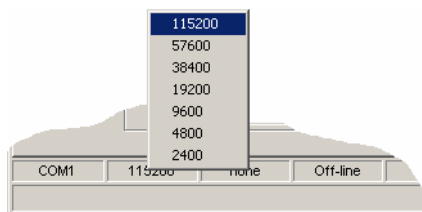


рис. 4 Установка скорости порта

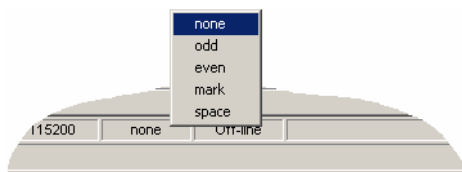


рис. 5 режимы ...

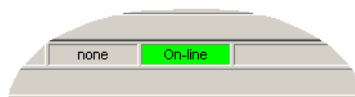


рис. 6 Включение/выключение порта

При завершении работы выбранные настройки сохраняются в файле конфигурации программы. При следующем запуске в качестве начальных параметров настройки номера порта и скорости обмена будут установлены ранее выбранные значения.

В окне терминала имеются следующие элементы навигации:

Адрес:

Устройство:

Current

New



- предназначено для ввода адреса запрашиваемого устройства в шестнадцатиричном виде и может принимать значения от 00 до FF.
- поле отображает строку производителя найденного устройства
- поле отображает текущий пункт меню найденного устройства
- предназначено для ввода данных (числовых или символьных)
- задает режим циклического приема информации о текущих значениях меню терминала устройства

Для перемещения по пунктам меню терминала используются экранные клавиши:



– “В начало меню”



– “На один пункт вперед”



– “На один пункт назад”



– “Записать”

При обнаружении периферийного модуля в поле “Устройство” отображается строка производителя модуля, в поле Current “Текущее значение” отображается строка текущего пункта меню терминала периферийного модуля. Одновременно начинается циклический прием информации о текущих значениях по каналам. См. рис. 6

ВНИМАНИЕ! Не все периферийные модули поддерживают режим терминала. В таком случае в поле “Текущее значение” не будет отображаться ничего.

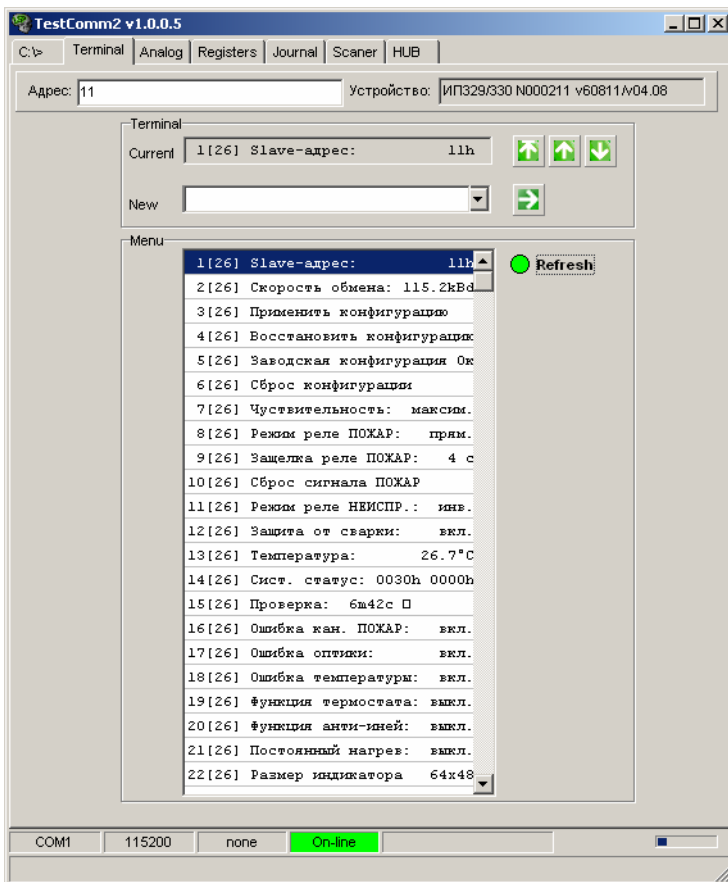
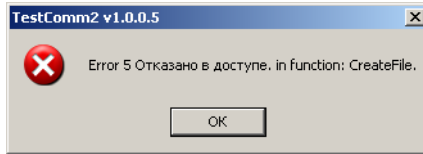


рис. 6 Общий вид окна в режиме терминала в активном состоянии

В поле меню «Menu» отображается полный список доступных пунктов меню. Для того чтобы в реальном времени получать обновленные значения срок меню необходимо установить флаг «Refresh».

ОШИБКА ПРИ ЗАПУСКЕ ПРОГРАММЫ

При старте программы, если выбранный коммуникационный порт недоступен, появляется сообщение системы о невозможности использования данного порта.



В этом случае необходимо завершить работу других программ, использующих этот коммуникационный порт или изменить настройки программы.

РЕКВИЗИТЫ ООО «ВИП СИНКРОСС»

410010, г. Саратов, ул. Жуковского, д. 9А

Телефон/факс +7 (8452) 55-66-56 (многоканальный)

Телефон/факс в сети ОАО «Связьтранснефть» 64-81-21-15

Электронная почта (общий адрес): office@sinkross.ru

Представительство в Интернет: <http://www.sinkross.ru>